

**Ansøgningskema: Genopslag af pulje til renovering,  
etablering og genetablering af lokale køkkener på landets  
plejecentre**

**Ansøgningsfrist onsdag d. 17. maj 2017 kl.12.00**

**Ansøgning sendes til [sum@sum.dk](mailto:sum@sum.dk) att. Signe Lind Hansen**

**Krav til ansøgningen:**

- Ansøgningen må være max 20 sider lang (alle eventuelle bilag inklusiv)
- Hvis en kommune ønsker at søge om midler til flere forskellige byggeprojekter udarbejdes stadig kun én ansøgning for alle projekter i kommunen. Denne ansøgning indsendes som én samlet pdf.

## Generelle oplysninger

### Projektets titel

Skriv titel på projektet.

"Renovering og genetablering af køkkenet på fællesarealerne D, E og F på plejecenteret Carolineparken og genetablering af cafékøkkenet på servicearealet på plejecenteret Møllegården."

### Kommune

I hvilken kommune har projektet postadresse?

Navn:	Varde Kommune
Adresse:	Bytoften 2
Postnummer:	6800
By:	Varde
Cvr nr.	29189811

### Kontaktinformationer på tilskudsansvarlige

Skriv navn, telefon og e-mail adresse for de tilskudsansvarlige i projektet.

Juridisk ansvarlig (navn):	Thorkild Sloth Pedersen
Stillingsbetegnelse:	Ældrechef
Telefon:	30 52 75 91
Email:	<a href="mailto:thpe@varde.dk">thpe@varde.dk</a>
Projektleder (navn):	Brian Skytte Laursen
Stillingsbetegnelse:	Bygningskonstruktør
Telefon:	79 94 74 52
Email:	<a href="mailto:brsl@varde.dk">brsl@varde.dk</a>
Evt. kontaktperson (navn):	Karina Berg
Telefon:	Udviklingskonsulent
Email:	79 94 65 88
	<a href="mailto:kabe@varde.dk">kabe@varde.dk</a>

### Samarbejdspartnere

Skriv her, hvis kommunen har indgået et samarbejde om projektet med en almen boligorganisation, en selvejende institution eller en privat leverandør.

Almen boligorganisation

Selvejende institution

Privat leverandør

I tilfælde af at ansøgningen dækker over flere delprojekter og der til disse delprojekter er koblet forskellige samarbejdspartnere, skal det fremgår, hvilke delprojekter hver samarbejdspartner er involveret i.

Organisation (navn):	<b>Plejecentret Carolineparken</b>
Kontaktperson (navn):	Jeanette Schmidt Christensen
Telefon:	79946275
Email:	<a href="mailto:jech@varde.dk">jech@varde.dk</a>

	<b>Plejecenteret Møllegården</b> Vibeke Bilstoft Hansen 79947312 <a href="mailto:vibi@varde.dk">vibi@varde.dk</a>
--	--

## Budgetoplysninger

### Hvilket beløb søges der om?

Angiv ansøgt beløb.

Carolineparken: 2.131.604 kr Møllegården: 358.344 kr
---

### Hvad er det totale budget?

Angiv det totale budget. Detaljeret budget for projektet indsættes under det udfyldte ansøgningsskema og indsendes sammen med skemaet til Sundheds- og Ældreministeriet.

Carolineparken: 2.131.604 kr Møllegården: 477.791 kr
---

### Egenfinansiering af projektet

Angiv evt. egenfinansiering af projektet. Der stilles krav om minimum 25 pct. egenfinansiering i forbindelse med etablering af køkkener på servicearealer

Carolineparken: 0 kr. Møllegården: 119.448
---

### Er der øvrige finansieringskilder?

Beskriv hvilke andre finansieringskilder, der er tale om.

Nej
-----

### Er der søgt om støtte til projektet andre steder fra?

Beskriv hvor, der er søgt om støtte, og hvad der er søgt om.

Nej
-----

## Projektoplysninger

### Projektets indhold

Beskriv hvilke(t) byggeprojekt(er), I ønsker at gennemføre, herunder om der er tale om renovering, etablering eller genetablering af køkkener på hhv. servicearealer eller fællesarealer.

På plejecentret <b>Carolineparken</b> ønskes etablering af døgnrytmebelysning, nye mindre ovne, maling af vægge samt ruminddeling af de tre store fællesarealer D, E og F med køkkener. På plejecentret <b>Møllegården</b> ønskes der genetablering af cafékøkkenet ved at udvide køkkenet ca. 2-3 meter, nedbryde de to skillevægge, afblænde en dør fra cafékøkkenet til træningslokale (der er tre øvrige døre), opsætte hæve/sænke bord med håndvaske og indsætte en industriopvaskemaskine.
---

### Projektets formål

Beskriv hvordan projektet understøtter puljens formål og vil bidrage til øget værdi for beboerne. Se afsnit 2 om projektets formål i puljens opslag.

Demensrejsesholdet gennemgik i samarbejde med personalet i februar 2017 ni ud af Varde Kommunes plejecentre, herunder Carolineparken og Møllegården. Efterfølgende udarbejdede Demensrejsesholdet en rapport (dok. nr. 23376-17), som bidrager med anvisninger og anbefalinger i forhold til demensvenlig indretning ude som inde på plejecentrene.

Link til rapporten fra Demensrejsesholdet:

[http://www.vardekommune.dk/sites/default/files/borger/sundhed\\_og\\_omsorg/demensvenlig\\_indretning\\_varde\\_0.pdf](http://www.vardekommune.dk/sites/default/files/borger/sundhed_og_omsorg/demensvenlig_indretning_varde_0.pdf)

### Plejecenteret Carolineparken:

Carolineparken har fået væsentlige anbefalinger vedr. deres store fællesarealerne, da der konstant er uro både fra køkkenet og fordi rummene fungerer som gennemgangsrum for både personale, beboere, pårørende og andre gæster. Fællesarealerne kan, uden ruminddeling, være med til at give beboerne følelsen af at være alene og det er ikke muligt for dem at finde ro hverken under måltiderne eller når der skal nydes kaffe og kage i dagligstuen.

### Måltidets betydning

Måltiderne er vigtige begivenheder for beboerne og det er afgørende for oplevelsen at spise i hyggelige omgivelser. Forskning viser, at det er måltidsoplevelsen som helhed, der især afgør om demensramte får tilstrækkelig næring (Demente skal hjælpes til at opleve måltidet, 2016).

Når beboerne får gode oplevelser med mad og måltider på plejecenteret, vil dette øge livskvaliteten betragteligt for de ældre (Idekatalog – Ideer til gode måltider, Servicestyrelsen, 2012). Derfor ønsker Carolineparken at kunne inddrage beboerne mere i madlavningen og få mere ro og hjemlig stemning ind omkring deres måltider, hvilket bevirker at de institutionsagtige arealer skal ændres og forbedres betydeligt i køkkenet og i selve indretningen af de tre fællesarealer. Ved at ændre de fysiske og sociale rammer vil Carolineparken kunne bidrage til forbedret måltidsoplevelser, hvilket har stor værdi for beboernes trivsel og livskvalitet.

### Lydmiljøets påvirkning

Især ved spisebordet ved siden af køkkenet bør der ikke være uro og støj i baggrunden under måltiderne, men derimod hjemlig hygge og mere fokus på dejlige dufte og smagsoplevelsen.

Grundet støj og uro fravælger personalet ofte *ikke* at inddrage beboerne i madlavningen, da kommunikation vanskeliggøres i køkkenet.

At skulle "overhøre" en industriovn er anstrengende både for personale og beboere og når disse slukkes mærker alle den lettelse, det er for hørelsen. Lydmiljøet har en væsentlig betydning for beboere, fordi høresansen er svær at skærme. Det er særligt svært for udsatte borgere med demens (Kittay, "The Captive Audience", 2008).

Fællesarealerne mangler en hensigtsmæssig ruminddeling, som tydeliggør de forskellige "rum" - køkkenet, spise-aktivitetsbordet og dagligstuen.

Carolineparken ønsker derfor, at forbedre indretningen af fællesarealerne D, E og F, så køkkenet atter får sin funktion som midtpunkt for beboerne og der skabes mere hjemlighed fremfor et institutionsagtig køkkenrum.

Der er god plads til aktiviteter og fælles måltider, men det er ikke muligt at vælge til og fra, fordi alt foregår i samme store rum. Der mangler ro og tydeligere ruminddeling med bedre afskærmning.

Lydmiljøet påvirker mennesker fysisk, emotionelt samt kognitivt og Carolineparken ønsker at tage hensyn til, at alle beboerne skal have mulighed for at opholde sig i fællesarealer samt spise deres måltider uden, at de tvinges til at være i et miljø, hvor de skal høre og overhøre konstante lyde fra fx ovnene og gennemgangen af andre mennesker. Det kan være vanskeligt for ældre beboerne at holde fokus og koncentrere sig og især demente kan blive urolige eller passive.

### **Døgnrytmebelysning**

I henhold til døgnrytmebelysning ønskes dette for at indstille behovet for forskelligt lys efter hvor beboere og personale er tilstede. Døgnrytmebelysningen kan samtidigt være med til at understøtte ruminddelingen og dermed tydeliggøre de forskellige "rum" om aften/natten til fordel for beboerne. Endvidere sænker både personale og borgere automatisk stemmerne, når belysningen sænkes til hyggelys og beboerne falder mere til ro og får bedre søvn (Chromaviso – Medical Lighthning Solutions). Som det er pt. i fællesarealerne er det ikke muligt at indstille lyset optimalt og efter den rette stemning. Fx under morgenmaden hvor lyset er skarpt og hvidt og ikke skaber den rette hyggelige morgenstund for beboerne.

### **Plejecenteret Møllegården:**

#### **"Forsamlingshus"**

På Møllegården foregår der dagligt aktiviteter i cafékøkkenet, som er placeret ved siden af spise-salen/opholdsrummet (der er skydedør mellem køkkenet og salen). Under aktivitetstimerne, der afholdes om eftermiddagen benyttes cafékøkkenet og salen til aktiviteter, såsom fælles kaffe med kortspil, gymnastik, banko, besøg af besøgshund osv. og derudover bruges køkkenet til brunch, jule- og nytårsmiddage og andre fester for beboerne.

Møllegårdens Venner (frivillige) afholder ligeledes forskellige arrangementer bl.a.; påskefrokost, banko, underholdning, og ålegilde m.m. Seniorforeningen laver også arrangementer og det samme gør beboerne sammen med deres pårørende, det er fx. "fester"/fødselsdage og familiesammenkomster.

Det har stor værdi for beboerne, at lokalsamfundet er en del af deres liv inde på Møllegården og omvendt. Møllegårdens cafékøkken er et samlingspunkt for mange og anses nærmest for at være landsbyens "forsamlingshus", fordi her samles mennesker ung som gammel. Beboerne, frivillige og pårørende har stor glæde af cafékøkkenet, fordi det understøtter og opretholder beboernes sociale netværk og liv. Beboerne oplever ikke at føle sig afskærmet fra lokalsamfundet og livet udenfor plejecentret. I 2009 viste en undersøgelse fra ÆldreSagen, at 38 procent af plejehjemsbeboerne ofte følte sig ensomme og alene. Derfor er det vigtigt, at skabe flere aktiviteter, såsom fællesspisninger, som har til formål at skabe mere liv og etablere nye fællesskaber, som ældre borgere, der føler sig ensomme, vil kunne indgå i og få glæde af ("Forebyggelse og bekæmpelse af Ensomhed" - ÆldreSagen). Møllegården ønsker at give beboerne de bedst mulige rammer med et cafékøkken, hvor rummet og udstyret fungerer optimalt og efter hensigten, så flere beboere kan aktiveres og deltage i bl.a. anretning af brunch, bage kager, sylte og lave marmelade m.m. Men også være en del af de større fællesspisninger, hvor alle beboere kan hjælpe til, så godt de nu kan. Måltiderne handler om at spise og drikke sammen, men også om at tale sammen med andre og være en del af et socialt fællesskab.

Mange beboere spiser mere, når de er en del af et velfungerende samvær ("Det gode hverdagsliv på plejecenter", Silkeborg Kommune, 2016)

### **Anvendelse af køkkenet**

*Det er et krav, at køkkenet anvendes på fast basis efter etablering. Beskriv derfor hvordan I vil bruge køkkenet, når det er færdigbygget. Kom gerne ind på, hvordan vil I inddrage beboerne i bl.a. planlægning af måltidet og selve madlavningen?*

#### **Carolineparken - Inddragelse af beboerne**

Det vil igen blive muligt for personale og beboerne på Carolineparken at kommunikere med hinanden i fredeligere omgivelser, når industriovnene bliver erstattet af almindelige ovne og rummene opdeles hensigtsmæssigt. På den måde vil beboerne have mulighed for at opholde sig og nyde deres måltider i mindre rum, såsom et hjemligt køkken, eller dagligstuen, hvor kaffen og kagen kan nydes i ro og mag med andre beboere og selve spiseafdelingen, hvor hovedmåltiderne indtages. I de store fællesarealerne vil ruminddelingen have stor betydning for at fremme oplevelsen af et hjem med hyggelig atmosfære, hvor gennemgang ikke længere vil kunne virke forstyrrende.

I henhold til et hensigtsmæssigt lyd miljø og forbedret ruminddeling vil beboerne kunne blive inddraget i mange flere typer køkkenopgaver, når der fx skal skrælles kartofler eller blandes og æltes dej til brød og kager m.v. Det vil være muligt at kommunikere med borgerne om forskellige opskrifter og bl.a. snakke om hvordan man bagte før tiden eller formede kager osv. Det vil ikke blot være en passiv aktivitet at være med i madlavningen, men det ville være muligt med hyggesnak og i det hele taget det sociale i at lave mad sammen. Beboerne vil få meget mere del i køkkenet, end blot at skulle overhøre støj og sidde ved spisebordet og vente på måltidet.

#### **Møllegården - Inddragelse af beboerne**

Cafékøkkenet har dagligt mange brugere, hvilket kræver mere plads og mere udstyr, for at kunne servicere/håndtere både de daglige måltid, aktiviteter samt forskellige arrangementer. Cafékøkkenet vil med en genetablering kunne understøtte de mange forskelligartede spis-sammen arrangementer. I dag transporteres al opvask (service og bestik) på en rullevogn hen til en anden køkkenenhed, fordi der er ikke er en industriopvaskemaskine i kafekøkkenet. Opvasken hober sig op i det lille køkken og opvaskeren vasker i 30 min modsat industriopvaskemaskinens 4 min.

Ved at få indsat et hæve-sænke bord med håndvaske vil det være muligt, ikke blot at tilpasse bordhøjden til beboerne, som hjælper til med at forberede og anrette måltider, men også at inddrage dem langt mere end i dag. Ofte ønsker de frivillige aktører og pårørende at inddrage beboerne, men pt. er køkkenet for trangt. Hvis nærvær og kontakt mellem mennesker skal kunne dyrkes optimalt, skal de fysiske og sociale rammer kunne understøtte dette. De sociale aktiviteter og fællesspisningsarrangementer fremmer ikke blot trivsel for beboerne, men bringer også en masse liv ind i Møllegården, hvilket igen kan fremme nye sociale relationer, og bl.a. forebygge ensomhed, kedsomhed, depression og forhale demens (Ældreviden, Sundhedsstyrelsen 2010).

### **Antal berørte ældre**

*Angiv hvor mange (nye) beboere der vil få gavn af projektet.*

Carolineparkens fællesareal benyttes af 55 beboere.

Møllegårdens kafékøkken (serviceareal) bliver dagligt brugt samt i weekenderne af 22 beboere.

## Tidsplan

*Fremlæg en tidsplan for byggeriet, der holder sig inden for projektperioden (1. juni 2017 til 31. december 2017).*

Begge projekter startes op i start oktober 2017 og afsluttes slut december 2017:

- 2. oktober 2017 – Nedrivning af vægge og inventar på Møllegården, af-installation af industriovne på Carolineparken.
- 1. november 2017 - Opbygning af kafekøkkenet med nye vægge på Møllegården. På Carolineparken males vægge for at fremme ruminddelingen og afskærmning igangsættes.
- 1. december 2017 - Montering og installation af nye almindelige ovne på Carolineparken i de tre fælleskøkkener samt døgnrytmebelysning. På Møllegården monteres hæve/sænkebord med håndvask og ny opvaskemaskine installeres.
- 31. december: Begge projekter er færdiggjort og arealerne er klar til brug!

## Ingen huslejestigning

*Sæt kryds i boksen nedenfor som angiver, at I med ansøgningen bekræfter, at projektet ikke medfører huslejestigning for beboerne.*

## Organisering af projektet

*Beskriv hvordan projektet er organiseret, herunder hvem der har henholdsvis det juridiske og projektledelsesmæssige ansvar for projektet.*

Varde Kommunes Center for Anlæg og Ejendomme har i samarbejde med styregrupperne undersøgt og vurderet plejecentrenes udfordringer med køkkenerne og udarbejdet realistiske forslag til forbedringer på både Carolineparken og Møllegården. Demensrejseholdets rapport er ligeledes blevet inddraget i drøftelserne.

- Thorkild S. Pedersen, Ældrechef for Social & Sundhedsafdelingen har det juridiske ansvar for begge projekter.
- Brian Skytte Laursen, Bygningskonstruktør fra Anlæg og Ejendomme har det overordnet ansvar for indhentning af tilbud fra lokale håndværkere samt leverandører af udstyr og materialer. Han udarbejder ligeledes det detaljerede budget. Bygningskonstruktøren samarbejder under hele processen (nedbrydning, opbygning og montering) med de tekniske serviceledere fra begge plejecentre i henhold til de eksterne parter.
- Jeanette S. Christensen, Leder af Ældreområde Vest, har ansvar for at indkalde styregruppen under hele forløbet iht. opfølgning af processen på Carolineparken.
- Vibeke B. Hansen, Leder af Ældreområde Nord, har ansvaret for at indkalde styregruppen iht. opfølgning af processen på Møllegården.
- Finn Grundahl, Økonomikonsulent, har ansvaret aflæggelse af regnskabet som skal være revisorpåtegnet.
- Karina Berg, Udviklingskonsulent på Ældreområdet, har ansvaret for opfølgning og indsendelse af en status på projektet.

### Styregruppe

Angiv hvis der er nedsat en styregruppe for projektet og oplyst gerne medlemmer.

#### Plejecenteret Carolineparken:

- Jeanette S. Christensen (Leder af Ældreområde Vest)
- Pia Hansen (Teamleder)
- Johannes Smedegaard Johansen (Teknisk Serviceleder)
- Brian Skytte Laursen (Bygningskonstruktør)
- Karina Berg (Udviklingskonsulent på Ældreområdet)

#### Plejecenteret Møllegården:

- Vibeke B. Hansen (Leder af Ældreområde Nord)
- Gurli Filskov (Teamleder på Møllegården)
- Britta Mathiesen (Køkkenleder)
- Ingelise Jochumsen (Frivillig)
- Ester Jensen (Frivillig)
- Åse Jensen (Frivillig)
- Hans Peter Schmidt (Teknisk Serviceleder)
- Brian Skytte Laursen (Bygningskonstruktør)
- Karina Berg (Udviklingskonsulent på Ældreområdet)

### Tilladelser

Beskriv hvorvidt I har indhentet de nødvendige tilladelser til at gennemføre byggeriet, herunder om der er indhentet godkendelse fra afdelingens beboere i forbindelse med etablering af køkkener på fællesarealer i almene plejeboliger.

Der er indledt en konstruktiv forhåndsdialog med henholdsvis Varde Boligadministration, (boligforening i Carolineparken) og Bygningsmyndigheden ved Varde Kommune. Begge parter er positivt indstillet for påtænkte ændringer og nødvendige tilladelser forventes at være en formalitet.

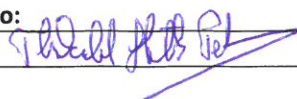
### Forbehold for politisk godkendelse af ansøgningen

Angiv her hvis der med ansøgningen skal tages forbehold for en politisk godkendelse, herunder hvornår ministeriet vil modtage besked om kommunens endelige beslutning.

Politikerne vil blive orienteret under udvalgmødet af Thorkild Sloth Pedersen d. 17.maj 2017

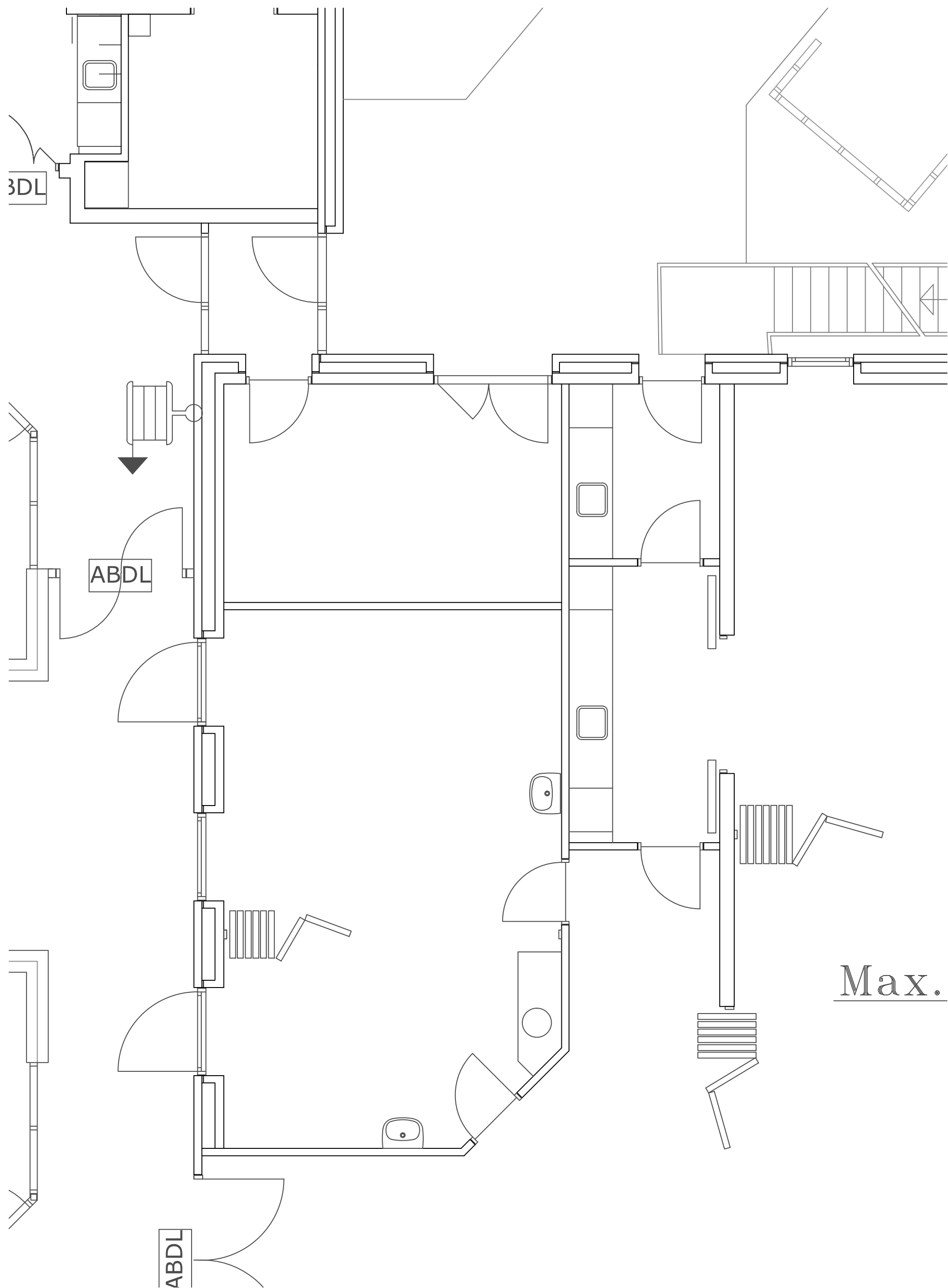
Underskrift, sted og dato:

17/5-2017



Varde Kommune  
Social & Sundhed  
Bytoften 2, 6800 Varde

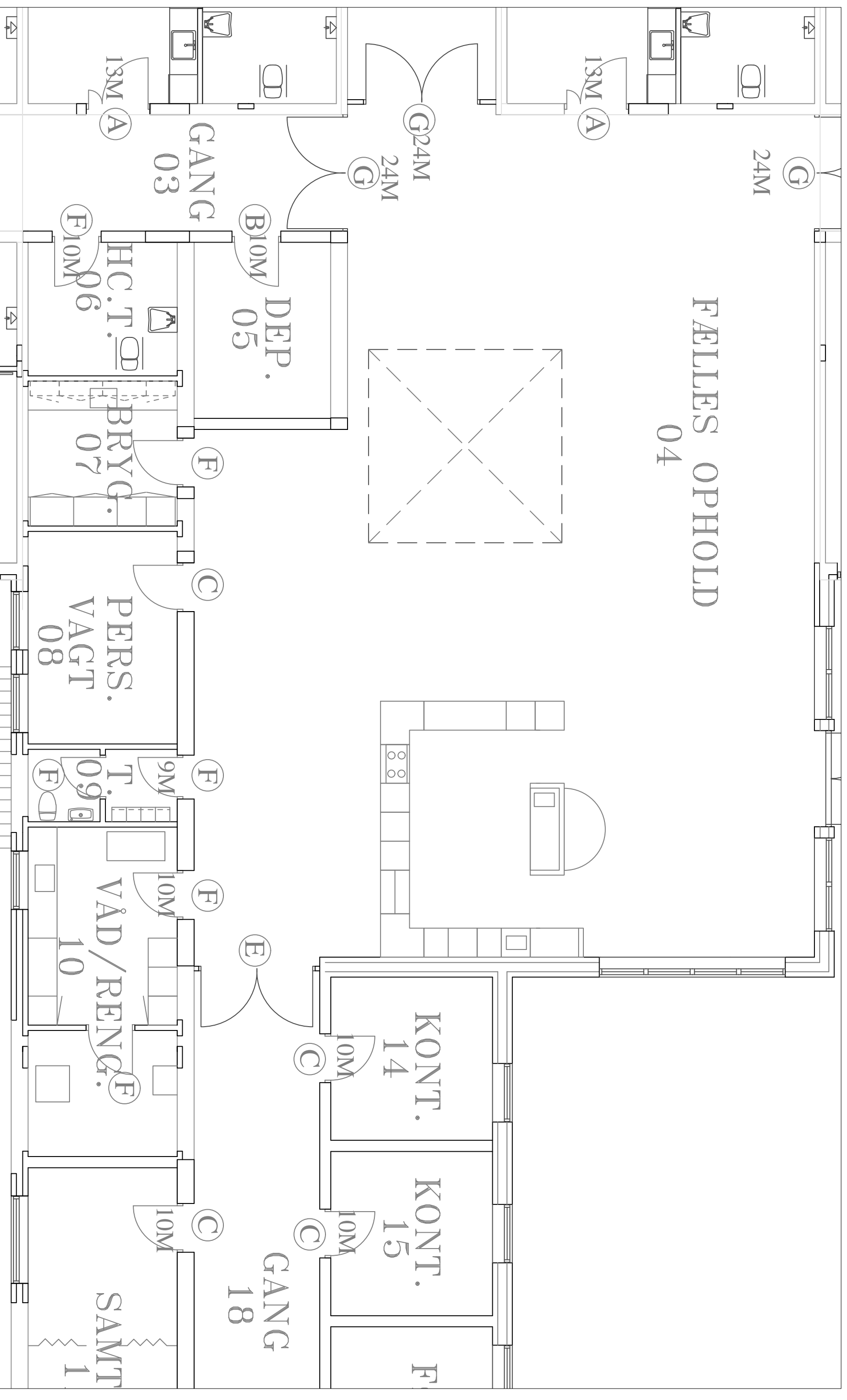




Max.

VARDE KOMMUNE BYTOFTEN 2 6800 VARDE TLF 79 94 68 00 Ejendomscenteret	MÅL:	DATO:
	1:50	25.04.2017
<b>MØLLEGÅRDEN</b> Møllegården 2,6855 Outrup Cafekøkken	REV.DATO:	
	AFD.:	SIGN.:bl/
	SAGS NR.:	
	TEGN.NR.:	A-1.100

# FÆLLES OPHOLD 04



VARDE KOMMUNE  
 BYTOFTEN 2 6800 VARDE TLF 79 94 68 00  
 Ejendomscenteret

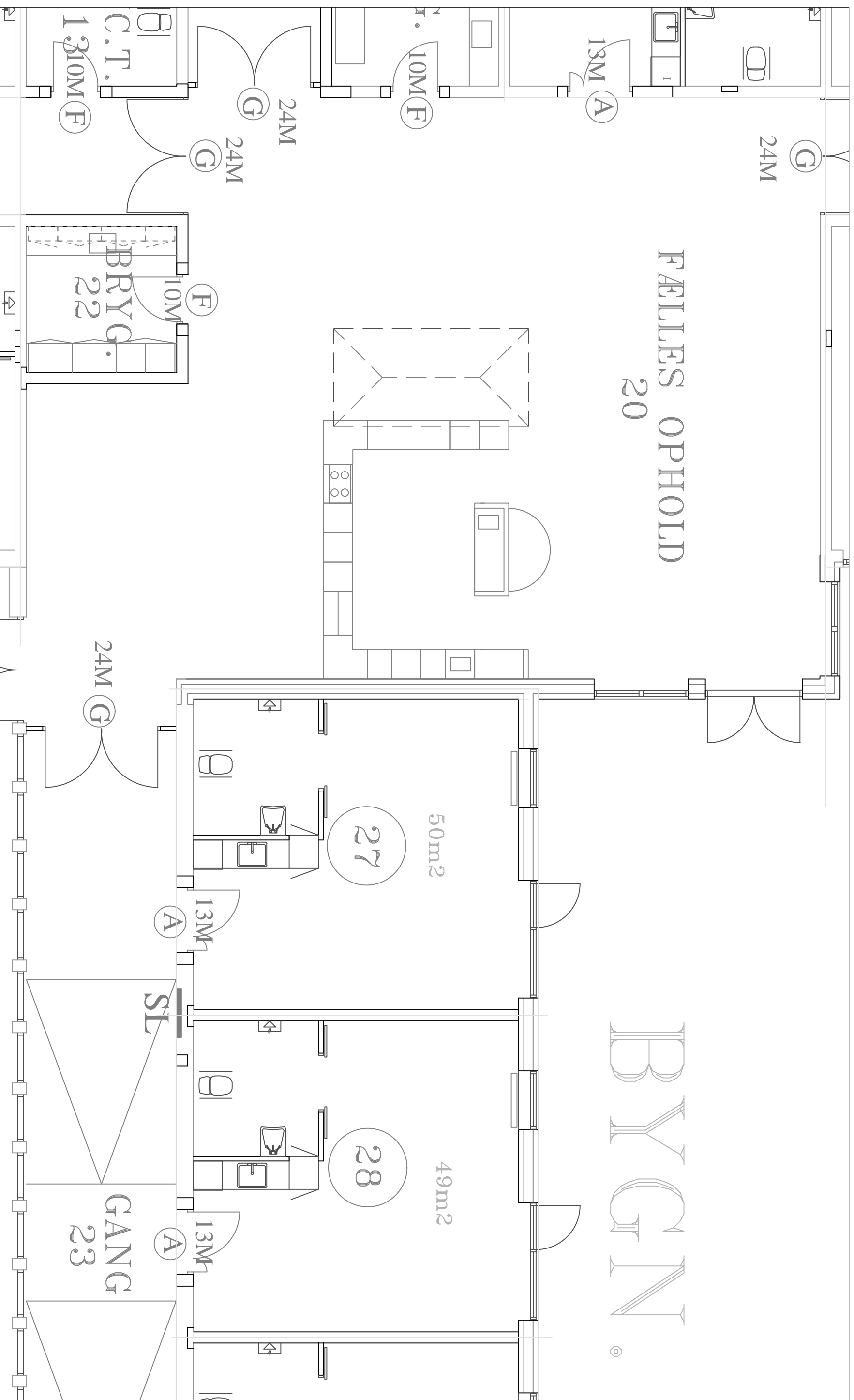
MAI: 1:75  
 REV.DATO: 25.04.2017

CAROLINEPARKEN  
 Carolineparken 1 A, 6800 Varde  
 Køkken nr. 2

AFD.: SIGN:bl/

SAGS NR.:

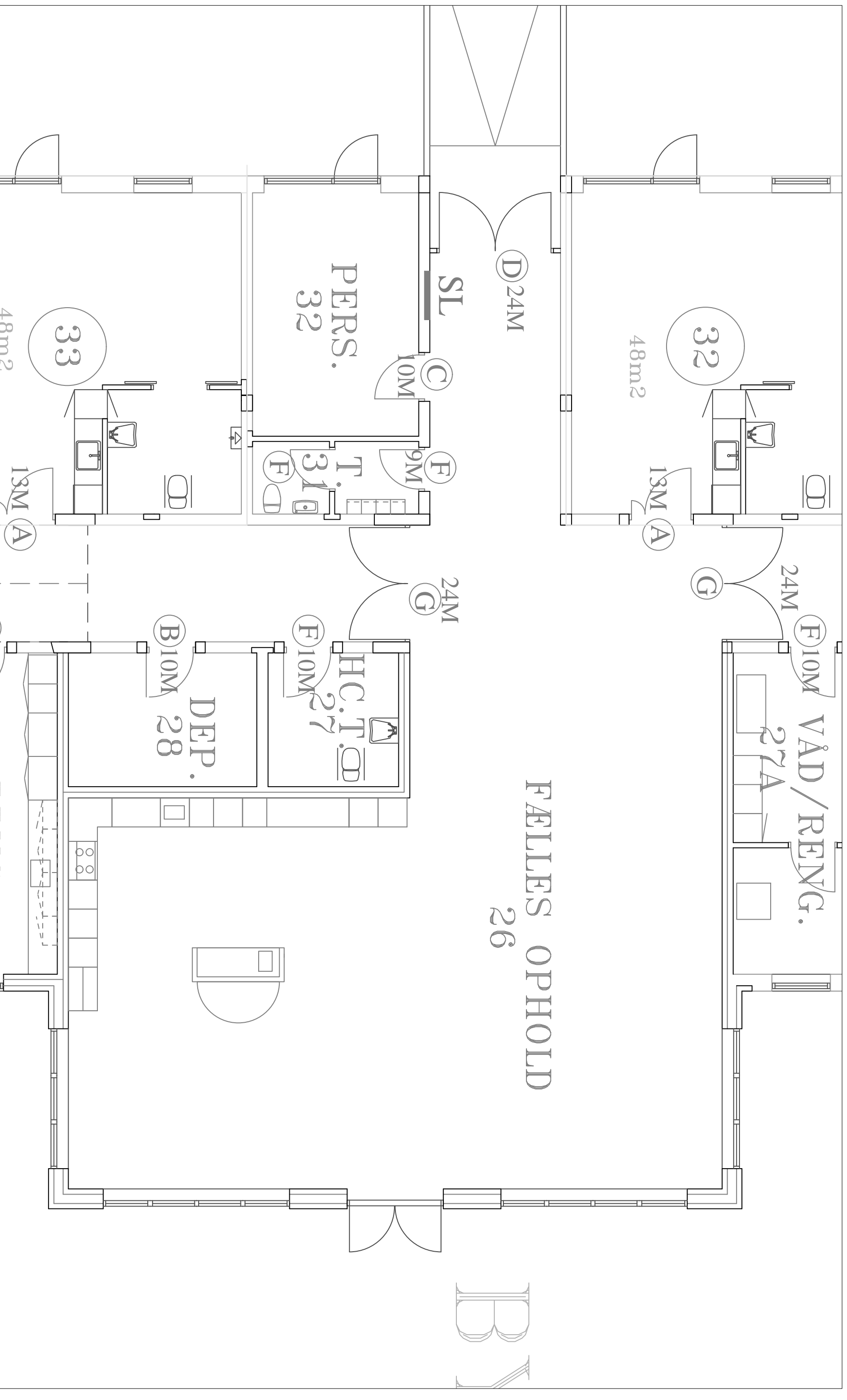
TEGN.NR: A-1.102



# FÆLLES OPHOLD 20

# BYGGN.

VARDE KOMMUNE BYTOFTEN 2 6800 VARDE TLF 79 94 68 00 Ejendomscenteret		DATO: 1:7z e 5 25.04.2017	
CAROLINEPARKEN Carolineparken 1 A, 6800 Varde Køkken nr. 3		REV. DATO: APD.: SAGS NR.: TEGN. NR.: A-1.103	
		SIGN.: bl/	



FÆLLES OPHOLD  
26

VARDE KOMMUNE  
BYTOFTEN 2 6800 VARDE TLF 79 94 68 00  
Ejendomscenteret

CAROLINEPARKEN  
Carolineparken 1 A, 6800 Varde  
Køkken nr. 4

MAL: 1:72 e 5  
REV.DATO: 25.04.2017

REV.DATO:

APD.: SIGN: b/l

SAGS NR.:

TEGN.NR: A-1.104

# Prisoverslag

# Ergonomisk Døgnrytmelys

Varde Kommune, Carolineparken, 16. maj 2017







Anne Gitte Rugaard

[aru@chromaviso.com](mailto:aru@chromaviso.com)

Tel. +45 4080 4277

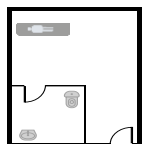
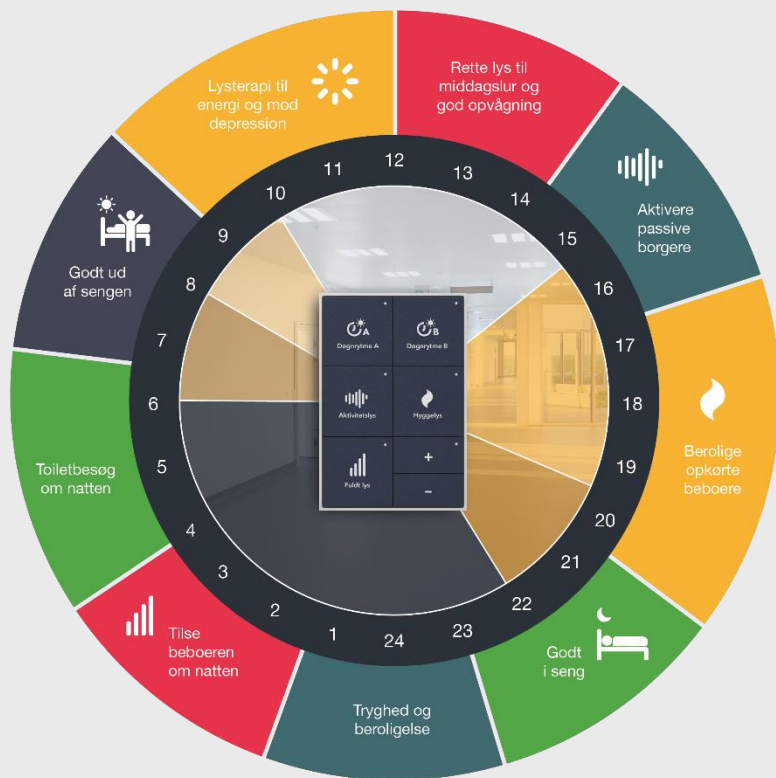
# Ergonomisk Døgnrytmelys

VI TILBYDER:	CHROMAVISO STANDARD	CHROMAVISO TILVALG
 <p>Behov, rådgivning og projektering</p>	<ul style="list-style-type: none"><li>✓ Analyse af behov</li><li>✓ Rådgivning om døgnrytmemiljø med klinisk valideret lysprotokol med blåt frit natlys</li><li>✓ Projektering if. produkter, placering og lystekniske forhold</li><li>✓ Lysberegning pr. rumkategori</li><li>✓ Teknisk dokumentation og skitser</li></ul>	<ul style="list-style-type: none"><li><input type="checkbox"/> Rådgivning om specialtilpasninger if. Patientkategori og afdelingens rytme</li><li><input type="checkbox"/> Rådgivning om aktivitetsbaserede og terapeutiske lysindstillinger og sansestimuli</li><li><input type="checkbox"/> Rådgivning af bygherre / bygherrerådgiver</li><li><input type="checkbox"/> Projektstyring</li><li><input type="checkbox"/> Udvidet projekteringsopgaver</li></ul>
 <p>Armaturer, styring og betjening</p>	<ul style="list-style-type: none"><li>✓ Innovativt døgnrytme armatur i LED (Energioptimeret, flikkerfrit, kalibreret)</li><li>✓ Automatisk styret med driftssikker kontroller</li><li>✓ Brugervenligt betjeningsunivers med decentral betjening</li></ul>	<ul style="list-style-type: none"><li><input type="checkbox"/> Yderligere lyspunkter</li><li><input type="checkbox"/> Armaturer i specialvarianter</li><li><input type="checkbox"/> Integration til øvrige systemer</li><li><input type="checkbox"/> Central betjening og overblik via touchskærm</li><li><input type="checkbox"/> Specialtilpassede ikoner og tekster på betjeningspanel</li></ul>
 <p>Implementering og brugeruddannelse</p>	<ul style="list-style-type: none"><li>✓ Programmering af Døgnrytmelys</li><li>✓ Kalibrering if. lysmængde, farvetemperatur og sammensætning af farver pba. glans, farver og materialer på loft, vægge, gulv og inventar</li><li>✓ Træning af teknisk personale</li><li>✓ Undervisning af superbrugere</li></ul>	<ul style="list-style-type: none"><li><input type="checkbox"/> Montering</li><li><input type="checkbox"/> Programmering af tilpasset døgnrytme protokol og tilvalgte lysindstillinger</li><li><input type="checkbox"/> E-learning</li><li><input type="checkbox"/> Uddannelse af personalegrupper</li><li><input type="checkbox"/> Foredrag om Døgnrytmelys</li></ul>
 <p>Service</p>	<ul style="list-style-type: none"><li>✓ Finjustering inden for 3 måneder efter ibrugtagning</li><li>✓ Teknisk support indenfor garanti</li></ul>	<ul style="list-style-type: none"><li><input type="checkbox"/> Ny programmering af lysindstillinger</li><li><input type="checkbox"/> Hotline, teknisk support og fjernsupport</li><li><input type="checkbox"/> Serviceaftale</li></ul>

# Understøtter døgnets gang og den gode søvn

## En nøglefærdig døgnrytmeløsning

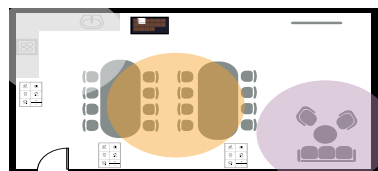
- Klinisk valideret lysprotokol med specialudviklet natlys - sikrer den gode døgnrytmeforankring
- Dokumenteret effekt if. søvn, energi, depression, demens, medicinforbrug
- Baseret på forskning og nyeste viden, dyb indsigt i hverdagen på et plejehjem og ekspertviden om lysteknologi og brugervenlig betjening
- Erfaringer fra mere end 90 hospitaler, psykiatri og pleje med 92 % brugertilfredshed samt højeste driftssikkerhed
- Chromaviso rådgiver om det optimale døgnrytmemiljø og zoneinddeling på rumkategori
- Implementering og programmering, kalibrering til de specifikke omgivelser
- Undervisningsforløb af personalet
- Innovative kvalitetsprodukter med lang levetid



Bolig



Stimuli stue



Fællesrum



Gang

# Ergonomisk Døgnrytmelys

## Pleje – fællesrum

### Produkter



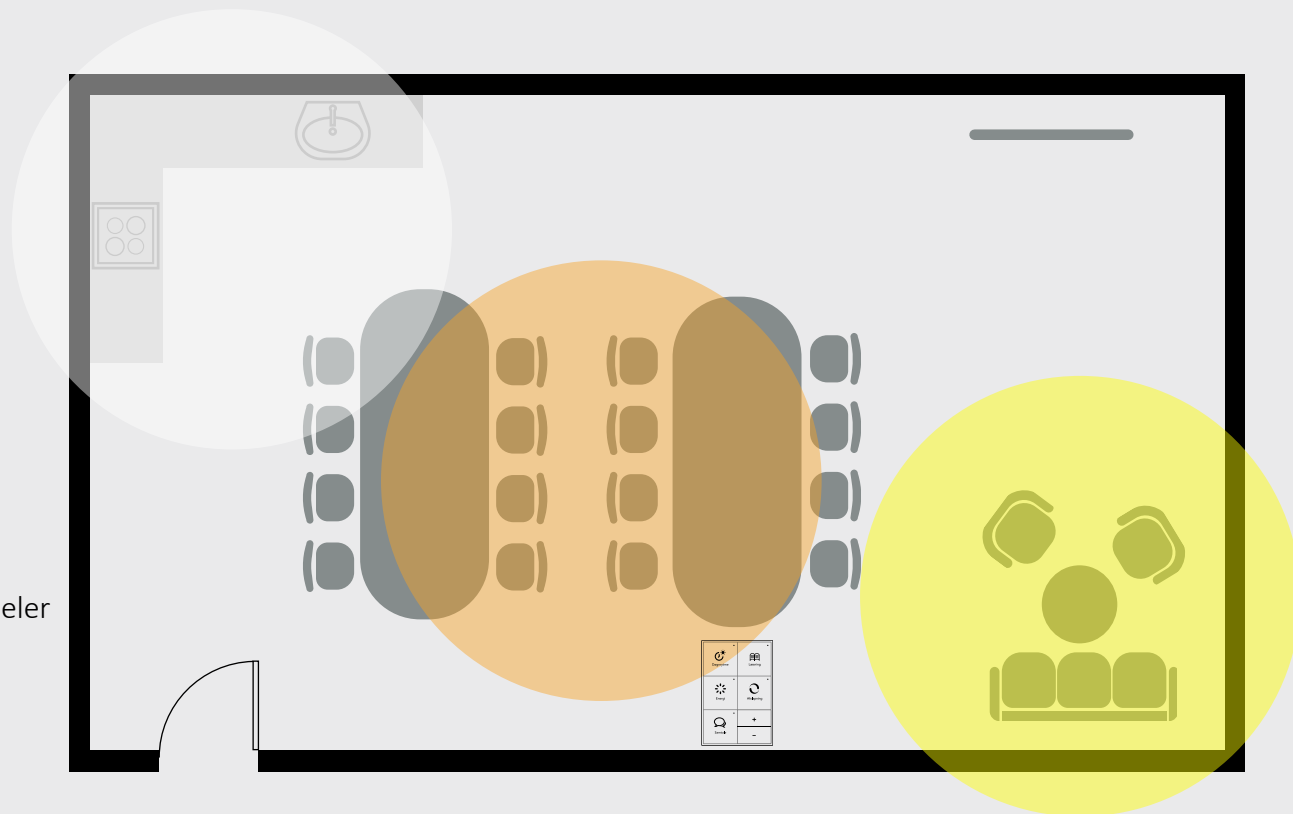
24 stk. innovative  
døgnrytme lamper



1 stk. brugervenligt  
betjeningsunivers med  
6 indstillinger,  
driftssikker controller



4 standard betjeningspaneler



- Døgnrytmelys som grundbelysning i hele stuen
- Med flere betjeningspaneler og udvidet programmering opnås mulighed for at lave "rum i rummet" gennem zoneinddelt lys: Kraftigt lys optimeret for personalet i køkkenet og arbejdshjørne samtidig med stimulerende lys ved dagligstuen

Pris for STANDARD løsning:

**269.921 kr. ex. moms**

*Inklusiv montering af døgnrytmelys.*

*Snitflader til el, lofttype og om vi skal tage de gamle lamper ned skal afklares*



## Carolineparken, Varde

Økonomi 3 fællesrum og køkkener	enhed	antal	stk. pris	Sum	I alt Bemærkninger
Reparation overflader	m <sup>2</sup>	32	650	20.800	20.800
Kloak	stk.	3	5.500	16.500	16.500
Elinstallationer	stk.	3	25.000	75.000	75.000
VVS-installationer	stk.	3	15.000	45.000	45.000
Vægoverflader, nicher	m <sup>2</sup>	48	750	36.000	36.000
Rumdelere	m <sup>2</sup>	55	1.250	68.750	68.750
Døgnytmebelysning	stk.	3	270.000	810.000	810.000
Køkkeninventar, ovne	stk.	6	28.000	168.000	168.000
					Indbygningsovn med mikrofunktion 168.000 og dampskud
Arbejdslys og armaturer nedtagning reparation mv.	stk.	72	1.500	108.000	108.000
Uforudsete udgifter 10 %				134.805	134.805
<b>Sum</b>				<b>1.482.855</b>	
Arkitekt - ingeniør	%	15		222.428	222.428
<b>Overlag eksklusiv moms</b>				<b>1.705.283</b>	
Moms	%	25		426.321	426.321
<b>Overlag inklusiv moms</b>				<b>2.131.604</b>	

## Møllegården, Outrup

Renovering af køkken	Enhed	antal	stk. pris	Sum	I alt	Bemærkninger
Nedrivning vægge, inkl. nye overliggere	m <sup>2</sup>	5	2.550	12.750	12.750	
Nedrivning overflader	m <sup>2</sup>	6	250	1.500	1.500	
Reparation overflader	m <sup>2</sup>	8	650	5.200	5.200	
Kloak	stk.	1	12.500	12.500	12.500	
Elinstallationer	stk.	1	25.000	25.000	25.000	
VVS-installationer	stk.	1	35.000	35.000	35.000	
Ny væg og dør	stk.	1	17.500	17.500	17.500	
Vægoverflader, malerbehandlet	m <sup>2</sup>	25	450	11.250	11.250	
Vægoverflader, fliser	m <sup>2</sup>	12	1.250	15.000	15.000	
Brand ABA-anlæg	stk.	1	25.000	25.000	25.000	Ændring af eksisterende anlæg
Køkkeninventar, ovn, emfang, kogeplader	stk.	1	205.000	205.000	205.000	Indbygningsovn med mikrofunktion og dampskud
Arbejdslys og armaturer	stk.	8	1.500	12.000	12.000	
Uforudsete udgifter 10 %				37.770	37.770	
<b>Sum</b>					<b>415.470</b>	
Arkitekt - ingeniør	%	15			62.321	
<b>Overslag</b>					<b>477.791</b>	
Egenfinansiering	%	25			119.448	
<b>Overslag i alt</b>					<b>358.344</b>	